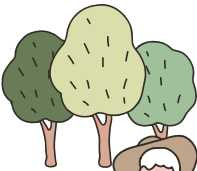
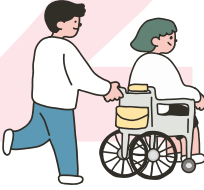




사회적기업

2023

사회적기업 안내



고용노동부



한국사회적기업진흥원

사회적기업이란?

사회적 목적을 우선으로 추구하면서
재화·서비스의 생산·판매 등 영업활동을 수행하는 기업

취약계층에게 지속 가능한 일자리를 제공하고, 우리 사회에 부족한 사회서비스를 확충



사회적기업

영리기업

비영리조직

영리기업과 비영리조직의 중간 형태



목적

사회적 가치 실현, 취약계층에 대한
일자리 및 사회서비스 제공, 지역사회공헌



수단

경제활동, 생산 및 영업활동,
이윤창출 및 재투자

예비사회적기업

사회적 가치 실현을 추구하는
기업가를 발굴하고 사회적기업
으로 육성하기 위하여
중앙행정기관의 장 또는
자치단체장이 지정한 기업



사회적기업

취약계층에게 사회서비스 또는
일자리를 제공하거나 지역사회에
공헌함으로써 지역주민의 삶의
질을 높이는 등의 사회적 목적을
추구하면서 재화 및 서비스의
생산, 판매 등 영업활동을 하는
기업으로서 사회적기업육성법
제7조에 따라 인증한 기업

사회적기업으로 인증 받으려면?

사회적기업 인증신청은 상시 접수제로 운영 중이므로
아래의 기간 중 언제든지 신청 가능합니다!



2023년 인증 신청기간

연중 접수



2023년 인증 신청방법

온라인 신청(www.seis.or.kr)

사회적기업 인증은 다음과 같은 절차로 진행됩니다.



인증계획 공고

고용노동부



사전 상담 및
컨설팅

권역별 사회적기업
지원기관



신청·접수

사회적기업
통합정보시스템(SEIS)



신청서류검토 및
현장실사

진흥원,
권역별 지원기관



고용노동부 장관
인증

고용노동부



육성전문위원회
심의

고용노동부



인증심사
소위원회 검토

고용노동부, 진흥원



중앙부처 및
광역지자체 추천

해당 시

- ✓ 사회적기업으로 인증받으려면 취약계층에게 일자리·사회서비스 등을 제공하는 법인·단체 등을 설립 하여야 합니다. 기업을 설립하고 영업활동을 하면 인증 신청을 할 수 있으나 영업활동을 통한 수입이 같은 기간 지출된 노무비의 50% 이상이 되어야 합니다.
- ✓ 사회적기업 인증을 신청하려는 기관은 신청 전에 반드시 권역별 사회적기업 지원기관의 사전 상담 및 컨설팅을 받으셔야 합니다.

사회적기업 인증요건

사회적기업

예비사회적기업

고용노동부 장관 인증	주관	광역자치단체장, 중앙행정기관장 지정
1 조직형태		1 조직형태
2 유급근로자를 고용하여 영업활동을 수행할 것		2 영업활동을 수행할 것 (일자리제공형은 1명 이상 고용 필요)
3 사회적 목적 실현 (취약계층 고용·사회 서비스제공 등)		3 사회적 목적 실현 실적 또는 사업계획서 확인 (취약계층 고용·사회 서비스제공 등)
4 이해관계자가 참여하는 의사결정구조	요건	4 -
5 영업활동을 통한 수입 (매출액이 노무비의 50% 이상)		5 -
6 정관·규약 등을 갖출 것		6 예비사회적기업 지정요건에 맞는 정관·규약 등을 갖출 것
7 배분 가능한 이윤의 2/3이상 사회적 목적을 위해 재투자(상법상 회사 등의 경우)		7 배분 가능한 이윤의 2/3이상 사회적 목적을 위해 재투자(상법상 회사 등의 경우)
상시접수	신청	연중 일정 공고

1

조직형태

- ✓ 사회적기업으로 인증받기 위해서는 사회적기업육성법에 따른 조직형태를 갖추어야 함
- ✓ 사회적기업 인증가능 조직형태 예시

· 사단법인
· 재단법인

· 주식회사
· 합자회사
· 유한책임회사

· 유한회사
· 합명회사
· 합자조합

· 공익법인
· 비영리민간단체
· 사회복지법인

· (사회적)협동조합
· 영농(영어)조합법인
· 농업(어업)회사법인

* 개인사업자는 인증 불가

2

유급근로자 고용

- ✓ 사회적기업으로 인증받기 위해서는 유급근로자를 고용하여 재화와 서비스의 생산·판매 등 영업활동을 해야 함
- ✓ 신청기업은 신청 전월말 기준 1명 이상의 유급 근로자를 고용하여 영업활동을 수행해야 함
 - * 단, 사회적 목적 실현 유형 중 일자리제공형은 신청월 직전 6개월 평균 3명 이상 고용
 - * 고용형태와 상관없이 고용보험에 가입된 자를 유급근로자로 인정, 유급근로자를 고용함에 있어 고용노동관계법령을 준수해야 함
- ✓ 전체 근로자에 대해 6개월 이내 고용조정 사실이 없어야 함

사회적 목적의 실현

- ✓ 사회적기업은 사회적 목적을 조직의 주된 목적으로 하여야함
- ✓ 사회적기업으로 인증받기 위해서는 다음의 유형 중 하나에 부합해야함

취약계층이란?	· 저소득자 · 고령자 · 장애인 · 청년, 경력단절여성 등 · 고용촉진지원금 지급대상자 · 북한이탈주민	· 가정폭력 피해자 · 한부모가족지원법상 보호대상자 · 결혼이민자 · 갱생보호 대상자 · 범죄구조피해자	· 기타 (1년 이상 장기실업자, 보호 관찰청소년, 보호종료아동, 청소년쉼터에 입퇴소한 자, 노숙인, 약물·알콜·도박중독자, 여성가장, 난민 등)
----------------	---	---	--

- 사회서비스 제공형**
 - 전체 서비스 수혜자 중 취약계층의 비율이 30% 이상일 것
- 일자리 제공형**
 - 전체 근로자 중 취약계층의 고용비율이 30% 이상일 것
- 지역사회 공헌형**
 - 조직의 주된 목적이 지역사회에 공헌하는 것이며, 다음 중 하나를 충족할 것
 - 지역의 인적·물적 자원을 활용하여 지역주민의 소득과 일자리를 늘리는 경우 : 전체 근로자 중 해당 조직이 있는 지역에 거주하는 취약계층의 고용비율이 20% 이상
 - 지역의 인적·물적 자원을 활용하여 지역에 사회서비스를 제공하는 경우 : 해당 조직으로부터 사회서비스를 제공받는 지역 취약계층 비율이 20% 이상
 - 지역의 빈곤·소외·범죄 등 사회문제를 해결하는 경우 : 해당 부분의 수입 또는 지출이 조직의 전체 수입 또는 지출의 40% 이상
 - 사회적 목적을 우선적으로 추구하는 조직에 대하여 컨설팅·마케팅·자금 등을 지원하는 경우 : 해당 부분의 수입 또는 지출이 조직의 전체 수입 또는 지출의 40% 이상
- 혼합형**
 - 전체 근로자 및 전체 사회서비스 수혜자 중 취약계층 비중이 각각 20% 이상일 것
- 기타 (창의·혁신형)**
 - 사업의 특성상 사회적 목적의 실현 여부를 요건에 따라 판단하기 곤란한 경우에 해당하며, 사회적기업육성전문위원회에서 사회적 목적의 실현여부를 판단
 - 사회적가치지표(SVI) 측정 결과를 참고하여 판단할 수 있음

- ✓ (사회적기업 육성법 시행령 2조) 자신에게 필요한 사회서비스를 시장가격으로 구매 하는데 어려움이 있거나 노동시장의 통상적인 조건에서 취업이 특히 곤란한 계층
 - 사회서비스 대상 취약계층은 위의 취약계층을 포함하여 조손가정, 외국인근로자, 금융채무불이행자 및 저신용자, 학교폭력피해자, 학교박청소년, 중증질환자, 이민자의 자녀 등을 포함하여 탄력적으로 인정

사회서비스란?	· 교육 · 보육 · 보건 · 사회복지	· 환경 · 문화예술, 관광 및 운동서비스 · 청소년 등 사업시설관리 · 고용서비스 등 사업지원서비스	· 간병 및 개인서비스 · 가사지원 · 산림보전 및 관리 · 기타
----------------	--------------------------------	---	---

사회적가치지표 SVI (개요) 사회적기업이 창출하는 사회적 성과와 그 영향을 객관적이고 종합적으로 측정·평가하는 지표

(활용) 사회적기업의 대외신뢰도 제고 및 외부기관과의 사업 연계 등 활용

(구성) 총 14개 지표(100점 만점) 구성, 기타(창의혁신)형 사회적 목적 실현 관련 세부 평가지표는 5개 지표로 구성

* 사회적 성과(9개 지표, 60점), 경제적 성과(4개 지표, 30점), 혁신성과(1개 지표, 10점)

4

이해관계자가
참여하는
의사결정구조

- ✔ 사회적기업은 근로자, 서비스 수혜자 등 다양한 이해관계자가 실질적으로 참여하는 의사결정구조를 갖추어야함
 - * 법령상 의견권이 있는 이사회를 주된 의사결정기구로 인정 (불가피한 경우, 사회적기업육성전문위원회 심의를 통해 다른 유형의 의사결정구조 인정 가능)
- ✔ 신청기업은 정관에 근거하여 인증 신청월의 직전 6개월 이내 최소 1회 이상 회의 개최 실적이 있어야함

5

영업활동을
통한 수입

- ✔ 사회적기업 인증 신청월 직전 6개월 동안의 영업활동을 통한 총 수입이 같은 기간 지출된 총 노무비 대비 50% 이상이어야 함
 - * 단, 영업활동 기간이 6개월 미만인 경우에는 그 기간 동안의 영업활동을 통한 수입 및 노무비를 기준으로 산정

영업활동을 통한 수입		노무비	
재화 및 서비스 공급을 통해 얻은 수입 (매출액) * 단순 지원금, 보조금 해당하지 않음	제조업과 유통업은 원재료비와 상품매출원가 제외	포함 급여, 제수당, 상여금, 일용임금, 퇴직금(지급금)	제외 교육훈련비, 퇴직급여충당금, 사용자부담 사회보험료 등

- ✔ 단, 자본 완전잠식, 사업의 지속가능성이 현저하게 부족한 경우(매출액의 규모, 수익 구조 등)에는 재무현황 등 추가자료를 통해 위원회에서 인증여부를 판단할 수 있음

6

정관의
필수사항

- ✔ 해당 기관의 정관이나 규약에 법정 기재사항(10가지)을 반드시 갖춰야 함
- ✔ 필수사항

① 목적	⑥ 수익배분 및 재투자 관한 사항
② 사업내용	⑦ 출자 및 용자에 관한 사항
③ 명칭	⑧ 종사자의 구성 및 임면에 관한 사항
④ 주된 사무소의 소재지	⑨ 해산 및 청산에 관한 사항
⑤ 기관의 의사결정방식	⑩ 그밖에 대통령령으로 정하는 사항

7

이윤의
사회적 목적
재투자

- ✔ 회계연도별로 배분 가능한 이윤이 발생한 경우에는 이윤의 3분의 2 이상을 사회적 목적을 위하여 사용되어야 함
- ✔ 정관 상 해당 규정이 명시되어 있어야 하며, 배분 가능한 이윤은 근로자의 근로조건 개선, 사회공헌사업 등에 우선 사용되어야 함
 - * 이윤의 배분이 가능한 상법상 회사 등의 경우
 - * 예비사회적기업의 경우 이익금 처분 내용 확인

사회적기업 지원제도

지원제도	지원내용	지원대상	
		예비	인증
재정 지원	<ul style="list-style-type: none"> ○ 사회적기업이 전략기획, 회계, 마케팅 등 사업 운영에 필요한 전문인력 고용 시 인건비 지원 ○ 지원금은 250만원 한도로 일부 수혜기관 자부담 <ul style="list-style-type: none"> * 자부담률: - 예비사회적기업 10%(1차년도) → 20%(2차년도) - 인증사회적기업 20%(1차년도) → 30%(2차년도) → 50%(3차년도) ○ 지원인원: - 예비사회적기업 1명 <ul style="list-style-type: none"> - 인증사회적기업 2명(50인 이상 사회적기업은 3명) * 고통자 전문인력 채용시 1명 추가 지원 ○ 지원기간: 예비사회적기업 2년, 인증사회적기업 3년 	○	○
	<ul style="list-style-type: none"> ○ (예비)사회적기업이 사회적 일자리 창출사업 참여시 참여자 인건비 지원 ○ 당해년도 최저임금 기준 지원금 지급(사업주 부담분 사회보험료 포함) <ul style="list-style-type: none"> - 예비사회적기업: 1~2년차 각 50% - 사회적기업: 1~3년차 각 40% * 취약계층 추가지원: 예비 20%, 인증 30% ○ 지원인원: 최대 50인 ○ 지원기간: 예비사회적기업 2년, 인증사회적기업 3년 	○	○
사업개발비 지원	<ul style="list-style-type: none"> ○ 사회적기업의 기술개발, R&D, 홍보 및 마케팅 등 경영능력 향상을 위한 사업비 지원 ○ 지원한도: 연간 1억원(예비사회적기업, 사회적협동조합, 마을기업, 자활기업 5천만원), 최대 3억원 내 ○ 자부담: 지원회차에 따라 총사업비의 일정비율 이상을 자부담 <ul style="list-style-type: none"> * 지원회차에 따른 자부담 비율: 1회차 10% → 2회차 20% → 3회차 30% 	○	○
사회보험료 지원	<ul style="list-style-type: none"> ○ 사업주 부담 4대 사회보험료 일부 지원(4년간) ○ 지원인원: 최대 50인 한도 	-	○
경영지원 등	<ul style="list-style-type: none"> ○ 사회적기업의 성장단계에 따라 지원주제, 내용, 컨설팅기관 매칭방식 등을 다양화하여 맞춤형 지원 ○ 지원한도: 총 5회(연간 1회), 예비사회적기업은 연 1천만원 이내 <ul style="list-style-type: none"> - 표준형: 3~10백만원 - 자율형(지속성장형/공동형): 지원금액 제한 없음 * 기존 기초컨설팅은 기초경영지원사업으로 개편·분리 ○ 자부담: 신청(계약)금액에 따라 금액 구간별 10~40% 	○	○
공공기관 우선구매 권고	<ul style="list-style-type: none"> ○ 사회적기업이 생산하는 생산품이나 서비스의 우선 구매를 권고 <ul style="list-style-type: none"> * 대상(중소기업제품 구매촉진 및 판로지원에 관한 법률): 국가기관, 자치단체, 공공기관 등 861개소('21년) 	-	○
시설비 등 지원	<ul style="list-style-type: none"> ○ 사회적기업의 설립·운영에 필요한 부지 구입비·시설비 등을 지원·융자하거나 국·공유지 임대 등 지원 <ul style="list-style-type: none"> * 미소금융, 중소기업 정책자금, 희망드림론 협약보증, 사회적기업 상시 특별보증, 사회적기업 정책성 특례보증 등 	△ (미소금융은 예비도 포함)	○
세제지원 제공	<ul style="list-style-type: none"> ○ 사회적기업에 법인세·소득세 3년간 100%, 그후 2년 50% 감면 ○ 취득세·등록면허세 50% 감면, 재산세 25% 감면 ○ 개인지방소득세 3년간 100%, 그후 2년간 50% 감면 ○ 사회적기업이 제공하는 의료보건 및 교육 용역에 대하여 부가가치세 면제 	-	○
모태펀드	<ul style="list-style-type: none"> ○ 고용노동부 모태펀드 출자 및 민간출자자 참여를 통해 사회적기업투자조합 결성 및 (예비)사회적기업 등에 투자(8개 조합, 468억원 규모) <ul style="list-style-type: none"> * '23년도 제9호 투자조합 결성 예정 	○	○

사회적기업 인증·지원제도 관련 상담 안내

전국대표번호
해당 권역 지원기관 자동 연결

1800-2012

권역별 사회적기업 지원기관 리스트

권역	기관명	주소	전화번호 / 팩스번호 / 이메일
강원	(사)강원도사회적경제지원센터	강원도 원주시 단구로 354-27 우리빌딩 5층	TEL 033-749-3950 / FAX 033-749-3950 gwse0524@naver.com
경기	사회적협동조합 사람과세상	경기도 수원시 영통구 동탄지성로 470번길 34, 상가동 2층(망포동, 수원영통행복주택)	TEL 070-4763-0130 / FAX 070-4763-0120 pns@pns.or.kr
경남	모두의경제 사회적협동조합	경상남도 창원시 성산구 창원대로 524, 경남사회적경제혁신타운 관리동 203호	TEL 055-266-7970 / FAX 0303-0945-7945 moducoop@moducoop.com
경북	(사)지역과소셜비즈	경상북도 경산시 삼풍로 27, 본부동 3층 301호(삼풍동, 경북테크노파크)	TEL 053-956-5002 / FAX 053-267-5003 se@sebiz.or.kr
광주	사회적협동조합 살림	광주광역시 서구 상무중앙로 43 BYC빌딩 7층(치평동)	TEL 062-383-1136 / FAX 062-384-1137 ses@socialcenter.kr
대구	(사)커뮤니티와경제	대구광역시 중구 국제보상로 489, 5층(동산동, 유창빌딩)	TEL 053-956-5001 / FAX 053-217-5003 dg_secenter@cne.or.kr
대전	가치플러스 사회적협동조합	대전광역시 중구 보문로 293 협동의집 3층	TEL 042-624-6005 / FAX 044-863-8676 value@value-plus.kr
세종		세종특별자치시 시청대로 213, 금강베네치아 211호	TEL 044-864-8676 / FAX 044-863-8676 value@value-plus.kr
부산	(재)부산디자인진흥원	부산광역시 해운대구 센텀동로 57, 3층	TEL 051-950-1230 / FAX 051-790-1099 ju1028@dcb.or.kr
서울	(사)한국마이크로크레디트 신나는조합	서울특별시 서대문구 통일로 107-39, 200호(충정로2가, 본관)	TEL 02-365-0330 / FAX 02-365-0440 jfse@daum.net
울산	사회적협동조합 울산사회적경제지원센터	울산광역시 남구 변영로 145, 10층 (달동, 울산극동방송)	TEL 052-267-6176 / FAX 052-267-6177 ulsan@sescoop.or.kr
인천	더좋은경제 사회적협동조합	인천광역시 미추홀구 경인로 479, 6층 (주안동, 계림빌딩)	TEL 032-446-9492 / FAX 032-421-9585 inseca@daum.net
전남	사회적협동조합 전남사회혁신네트워크	전라남도 나주시 그린로 369, 3층	TEL 061-337-2110 / FAX 061-334-2110 jnsl23@naver.com
전북	(사)전북사회적경제 연대회의	전라북도 전주시 덕진구 팔과정로 164, 6층(팔복동1가, 경제통상진흥원)	TEL 063-213-2244 / FAX 063-213-2245 jbse2019@gmail.com
제주	(사)제주사회적경제 네트워크	제주특별자치도 제주시 중앙로 165, 1층 (이도일동, 고용복지플러스센터)	TEL 064-726-4843 / FAX 064-755-4843 jejusen_secoop@jejuhub.org
충남	(사)충남사회경제네트워크	충청남도 아산시 변영로86번길 27-3, 아산어울림경제센터 3, 4층	TEL 041-415-2012 / FAX 041-415-2013 cnse1212@gmail.com
충북	사회적협동조합 충북사회적경제센터	충청북도 청주시 흥덕구 사운로 404번길 80, 2층(송절동)	TEL 043-222-9001 / FAX 043-223-9201 cbse@hanmail.net